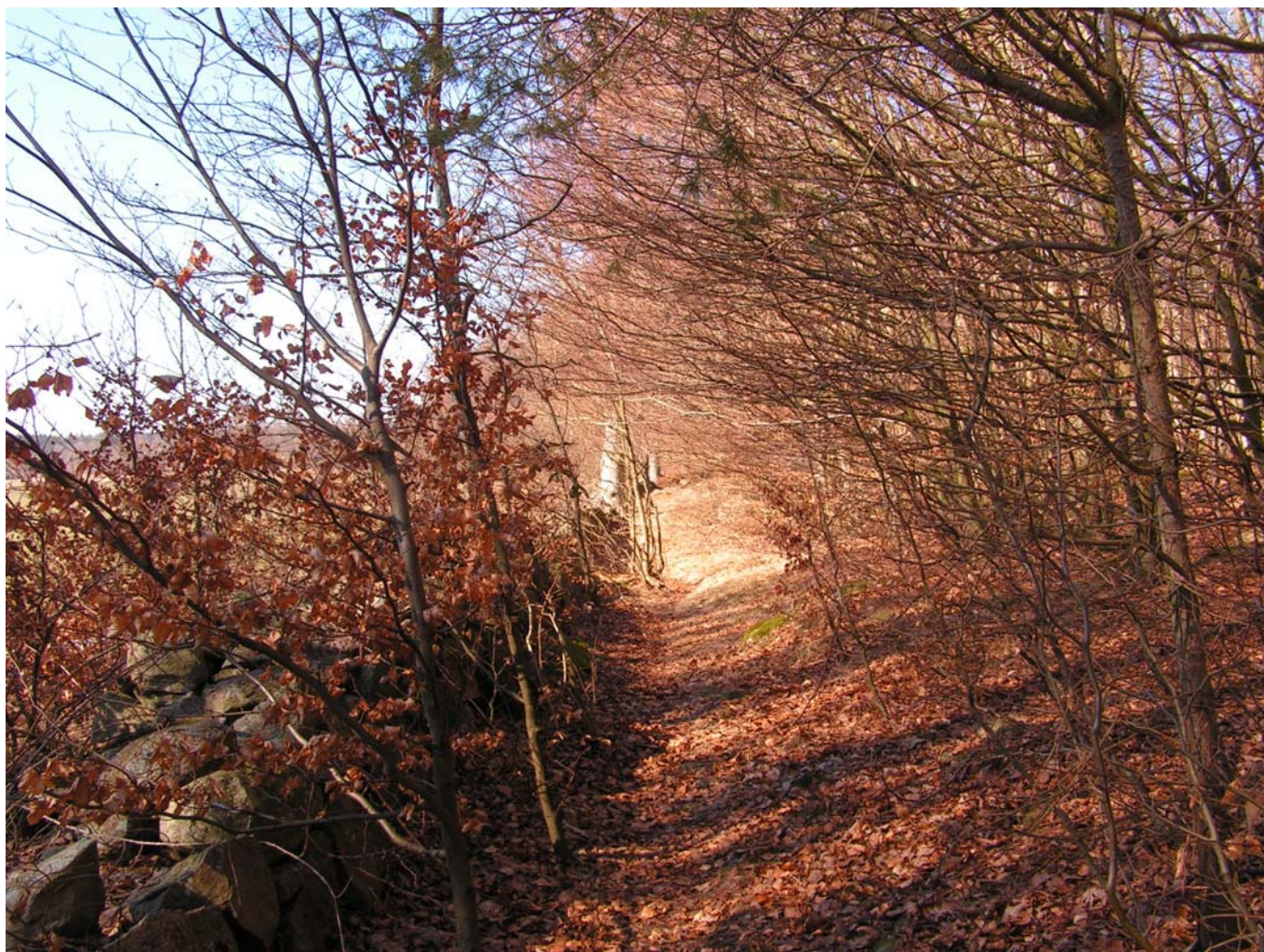




Examensarbete inom Landskapsingenjörprogrammet. 2007:9  
ISSN 1651-8160

## **Skötselplan ur landskapsvårdsperspektiv för Ekebacken på Marielunds gård - Karlskrona**



Solveig Johansson

LTJ - fakulteten  
Box 66  
230 53 ALNARP



## **Förord**

*Skötselplan ur landskapsvårdsperspektiv för Ekebacken på Marielunds gård – Karlskrona* är ett 10 poängs examensarbete på B nivå inom ämnet Landskapsplanering vid Institutionen för Landskaps- och Trädgårdsteknik vid SLU Alnarp.

Ekebacken är ett naturskönt område på en lång bergsrygg bestående av en ädellövskog med inslag av stenklippblock. Området gavs som förslag av Länsstyrelsen i Blekinge, då där förekom vissa värdefulla naturvärden som kunde studeras vidare och ligga till grund för ett examensarbete. Examensarbetet bygger på en landskapsinventering av Ekebacken och syftet med inventeringen är att upprätta en skötselplan utifrån ett landskapsvårdsperspektiv. Planen är tänkt som ett alternativ till skötseln på Ekebacken och som ett komplement till de direktiv för Skogsstyrelsens registrerade nyckelbiotop och Länsstyrelsens i Blekinge Natura 2000 bevarandeplan som finns idag.

Samtliga foton är tagna av författaren.

### ***Ett stort tack till;***

Min handledare Mark Huisman för Institutionen landskaps- och trädgårdsteknik.  
Ulrika Widgren på Naturvårdsenheten och Nils-Gustaf Nydolf på Kulturmiljöenheten vid Länsstyrelsen i Blekinge Län.  
Joakim Hemberg på Skogsvårdsstyrelsen i Ronneby. Christer Fredholm, en av ägarna till Marielunds gård.

Stort tack även till Er övriga berörda som har tagit del av och hjälpt mig med arbetet på olika sätt.

*/Solveig Johansson*

## Sammanfattning

Ekebacken är ett naturområde som är beläget på Marielunds gård väster om Karlskrona. Området ligger i den sydligaste delen av gården intill de gamla mangårdsbyggnaderna och angränsar till en äldre anlagd trädgård. Natursköna Ekebacken är en långsträckt bergsrygg bestående av en ädellövskog med inslag av äldre grova träd och stenblock. Där finns även fornlämningar från bronsåldern och stenmurar. Den ena stenmuren delar Ekebacken, eftersom den sträcker sig över Ekebackens mitt. Den nordligaste delen av Ekebacken har även en före detta Engelsk park som ligger närmast trädgården. Här fanns förr bland annat flera ringlande stigar som i dag delvis har växt igen. En del av parken har blivit vandringsled och en mindre del finns kvar i befintligt skick.

Syftet med examensarbetet är att upprätta en skötselplan utifrån ett landskapsvårdsperspektiv. Skötselplanen för Ekebacken bygger på en landskapsinventering som har gjorts i det inledande skedet av examensarbetet. Planen är tänkt som ett alternativ till dagens skötselplan på Ekebacken och som ett komplement till direktiven för Skogsstyrelsens registrerade nyckelbiotop och Länsstyrelsens i Blekinge Natura 2000-bevarandeplan. Ekebacken är dels nyckelbiotopsregistrerat av Skogsstyrelsen med både naturvårdsavtal och biotopskydd, och dels ett Natura 2000-område, klassificerat av Länsstyrelsen i Blekinge på EU:s begäran. I enlighet med EU:s habitat och fågeldirektiv, har Ekebacken delats in i ett antal mindre områden med naturtypsklassificering, vilket utgör bevarandeplanen med dess tillhörande karta. Denna karta har sedan legat till grund för landskapsinventeringen av Ekebacken. Inventeringen gjordes vintern 2006.

Med Natura 2000 kartan som grund bröts Ekebacken i samband med landskapsinventeringen ner till 28 stycken delområden. Uppdelningen gjordes utifrån variationer i växlighet samt utifrån föremålsupptäckter som stenmurar och fornlämningar. I sammanställningen av inventeringen tas en beskrivning upp över var de olika delområdena ligger på Ekebacken och vilken vegetation och vilka föremål som förekommer. Tagna bilder i samband med inventeringen redovisas också här. Efter nulägesbeskrivningen av landskapsinventeringen följer ett avsnitt där sköselförslag för varje enskilt delområde redovisas. Skötselplanen består av förslag till åtgärd vid ett första tillfälle och av en rekommendation av lämpligt intervall. Vid 2008-12-31 bör första åtgärdsstillfället ha varit och frekvensen på intervallen har bestämts utifrån vad som behöver åtgärdas fram till 2028. Då bör en ny landskapsinventering ske av Ekebacken.

I den framtida skötseln är det viktigt att det görs små regelbundna punktinsatser som blir till en helhetsunderhållande insats av naturområdet Ekebacken med dess stenmurar, vandringsled, stigar, fornlämningar och den före detta Engelska Parken. Ingen uthuggning eller avverkning av äldre, grova eller för tätt växande träd bör ske oberoende av vilken släkt/art eller kvalité det är. En sådan avverkning skulle kunna innebära alldeles för stora ingrepp i naturen med eventuella efterlämnade hjulspår eller olycklig förstörelser på föremålen vid Ekebacken som följd. Detsamma gäller för äldre, grova och döda träd, och fruktbar vegetation, då de bidrar till att bevara den biologiska mångfalden med livsviktig föda för vissa insekter och fåglar. Ett betydelsefullt resultat av att området har lämnats i fri utveckling är just de vegetationsförändringar som har uppstått. De regelbundna punktinsatserna bör därför vara så små att inte för mycket tas bort från det estetiska och fantasifulle intryck som idag finns. Dessa intryck kan istället komma att utvecklas ytterligare och på flera andra platser av Ekebacken om möjligheten ges.

## Innehållsförteckning

Inledning.....	3
Bakgrund.....	3
Syfte.....	4
Avgränsning.....	4
Metod.....	4
Marielunds gård och Ekebacken.....	5
Delområdes- och föremålsbeskrivning av Ekebacken.....	7
1. Mittenöppningen.....	9
2. Hängande lärken.....	9
3. Ingången.....	10
4. Intill hästhagen.....	11
5. Nordöstra slänten.....	12
6. Tallslänten.....	12
7. Lutande trädslänten.....	13
8. Bredvid vägen.....	13
9. Bokgläntan.....	14
10. Torra ekarna.....	14
11. Ekgläntan.....	15
12. Ädelgranarna.....	16
13. Bergshällen.....	17
14. Brynzonen.....	19
15. Resta stenen.....	20
16. Stentrappan.....	22
17. Stenklippsblocken.....	23
18. Tallbergshällen.....	24
19. Avenboksbeståndet.....	24
20. Avenboksgläntan.....	25
21. Vattensamlingarna.....	25
22. Kuperat.....	26
23. Enskilda området.....	27
24. Boktunneln.....	27
25. Bokstigen.....	28
26. Flädergläntan.....	29
27. Ekarna.....	29
28. Varierande området.....	30
Överväganden.....	32
Skötsel förslag.....	34
1. Mittenöppningen.....	34
2. Hängande lärken.....	34
3. Ingången.....	34
4. Intill hästhagen.....	35
5. Nordöstra slänten.....	35
6. Tallslänten.....	35
7. Lutande trädslänten.....	36
8. Bredvid vägen.....	36
9. Bokgläntan.....	36
10. Torra ekarna.....	36
11. Ekgläntan.....	37

12. Ädelgranarna .....	37
13. Bergshällen.....	37
14. Brynzon .....	38
15. Resta stenen.....	38
16. Stentrappan.....	38
17. Stenklippsblocken .....	39
18. Tallbergshällen .....	39
19. Avenbok beståndet .....	39
20. Avenboksglántan.....	39
21. Vattensamlingarna.....	39
22. Kuperat .....	40
23. Enskilda området.....	40
24. Boktunneln .....	40
25. Bokstigen.....	41
26. Flåderglántan .....	41
27. Ekarna.....	41
28. Varierande området .....	42
Slutord .....	43
Källförteckning.....	44
Bilagor 1 .....	45
Bilagor 2.....	46
Bilagor 3.....	47
Bilagor 4.....	48
Bilagor 5.....	49

# Inledning

## Bakgrund

Ekebacken är ett naturområde som är beläget på Marielunds gård i Nätraby, strax väster om Karlskrona i Blekinge län (Fredholm, 1996), se figur 1. Området ligger i den sydligaste delen av gården intill till de gamla mangårdsbyggnaderna och angränsar till en äldre anlagd trädgård. Natursköna Ekebacken är en långsträckt bergsrygg med stenblocksinslag. Vegetationen består av en ädellövskog med slag av äldre grova träd, (Walde, 1994). Ekebacken har en mittgående stenmur, fornlämningar från Bronsåldern, en vandringsled och stigar. Ekebacken är registrerat som nyckelbiotop av Skogsstyrelsen och har Länsstyrelsen i Blekinge upprättat en Natura 2000-bevarandeplan.

Figur 1



Kartan visar östra Blekinge och där siffran 1 befinner sig på kartan, ligger Marielunds gård (Eniro.se).

## **Syfte**

Målet med examensarbetet är att upprätta en skötselplan utifrån ett landskapsvårdsperspektiv. Planen är tänkt som ett alternativ till dagens skötselplan på Ekebacken och som ett komplement till direktiven för Skogsstyrelsens registrerade nyckelbiotop och Länsstyrelsen i Blekinge Natura 2000-bevarandeplan.

## **Avgränsning**

Examensarbetet bygger på en landskapsinventering och eftersom den gjordes under vintertid med ihållande snö, har inte markfloran inventerats. Fornlämningarna är inte inventerade på nytt i detta examensarbete, då den föregående inventeringen från år 1969 får anses vara tillräcklig.

## **Metod**

Examensarbetet bygger på en landskapsinventering av Ekebacken. Till hjälp har Länsstyrelsens Natura 2000-bevarandeplan med tillhörande karta använts. Natura 2000-bevarandeplanen var, vid examensarbetes början, under sammanställning. Handläggaren för ärendet, Ulrika Widgren vid Naturvårdsenheten, gjorde en presentation av planen och Ekebacken före landskapsinventeringen <sup>1</sup>.

Genom hjälp från Natura 2000-bevarandeplanskartan har en närmare lokalisering av området Ekebacken kunnat göras. I enlighet med EU:s habitat och fågeldirektiv har Länsstyrelsen delat in Ekebacken i ett antal mindre områden. Dessa mindre områden har sedan i landskapsinventeringen brutits ner ytterligare, till ännu mindre delområden. Indelningarna har baserats på variationer i växtligheten, men också på föremålsupptäckter som stenmurar och fornlämningar. Landskapsinventeringen gjordes vintern 2006. För nyckelbiotopsregistreringen av Ekebacken kontaktades Joakim Hemberg på Skogsstyrelsen vid Ronneby distriktkontor <sup>2</sup>.

Att med hjälp av kartan till Natura 2000-bevarandeplan fastställa gränsdragningarna för de olika delområdena på Ekebacken gav bara en ungefärlig bild. Detsamma gällde för stigar och stenmurarnas öppningar. Det är möjligt att gränsdragningarna för delområdena hade blivit mer exakt fastställda om inte snön hade legat kvar under hela inventeringsperioden och om GPS-navigering hade använts. En inventering på våren hade förmodligen gett ett bättre resultat vid gränsdragningarna och växtinventeringen. Vid exempelvis stenklippblocken hade vegetationen vid en vårinventering lättare kunnat artbestämmas än på vintern.

Fornlämningarna var både svåra att särskilja och att finna på Ekebacken och därför kontaktades Nils-Gustaf Nydolf vid Länsstyrelsens Kulturmiljösenhet, för gemensam vandring i fält <sup>3</sup>. Nuvarande markägaren Christer Fredholm har intervjuats vid två tillfällen <sup>4</sup> om dagens regi och gårdens och Ekebackens historik. Ytterligare information om Marielunds gård, Ekebacken och före detta engelska parken har hämtats från en inventering som Nordiska museet gjorde år 1936 samt genom nuvarande markägarens egenhändig skrivna bok.

---

<sup>1</sup> Marielund och Ekebacken 2005-01-26

<sup>2</sup> Telefonsamtal 2006-06-16

<sup>3</sup> Ekebacken 2006-06-30

<sup>4</sup> Marielund 2005-01-28 och Ekebacken 2006-08-23



## Marielunds gård och Ekebacken

Sedan år 1956 heter en av delägarna för gården Christer Fredholm. Marielunds gård har tillhört Fredholms släkt sedan år 1889 då hans morfar Sven Hellström köpte den. Gårdens egentliga ursprung är från slutet av 1600-talet, då den tillhörde Äsketorps by. En av gårdarna i byn utökades sedan genom tillköp och på 1770-talet ville ägarna byta namn till Marielund. (Fredholm, 1996).

Enligt uppgifter från 2004 har Marielunds gård en sammanlagd landareal på 563 ha, varav 345 ha är skog. I skogen ingår Ekebacken på 17,9 ha. På gården finns flera byggnader och förutom ekonomibyggnaderna ingår tio permanentbostäder samt sju fritidsbostäder. (Fredholm, 2004). Detta innebär att det förutom ägaren finns flera personer som rör sig på Marielunds gård och det är främst Ekebacken utnyttjas. Även personerna i grannhusen intill gården och backen utnyttjar Ekebacken.

Namnet Ekebacken kan ha sitt ursprung i en ekodling som har funnits i den nordligaste delen av området, närmast trädgården. Ekebacken är från början tvådelad med en mittgående stenmur. Den sydligaste delen köptes till år 1914, då Sven Hellström köpte den från den angränsande gården Dalby<sup>5</sup>.

Den nordligaste delen av Ekebacken, från den mittgående stenvuren till gårdens trädgård, hette förr Engelska parken. Parken var väl interagerad med gårdens trädgård (bilagor 1-2) och vad som syns tydligast på den äldre kartan är alla anlagda stigar som förr hölls röjda för framkomlighet. Engelska parken anlades ca 1889. (Naturhistoriska museet, 1936 och Fredholm, 1996).

I den nordligaste delen, precis intill trädgården, fanns förr en oval klippt gräsyta med flaggstång i mitten. Där samlades folket på gården årligen till gemensam fest vid skördens slut i augusti. På västra sidan av parken restes det en sten år 1920, efter en betydelsefull hund. En bit öster om denna sten anlades en stentrappa i Engelska parken. Stigen bär upp för trappan och leder till före detta lusthuset<sup>6</sup>.

På Ekebacken finns ett antal fornlämningar (bilagor 3) från bronsåldern ca 1800 – 500 f. Kr. Fornlämningarna är i form av gravplatser från denna tid (Olsson, 1992). Information för allmänheten om fornlämningarna finns på en skylt som står i delområdet **nr. 3** (figur 2). Utseendet på fornlämningarna varierar och på Ekebacken finns det både rösen och stensättningar. Skillnaden mellan dem är att rösen är mer toppiga stensamlingar medan stensättningarna är lägre. Den senaste fornlämningsinventeringen är från 1969<sup>7</sup>. I Engelska parken har *röset Nättraby 74:1* utnyttjats som utsiktsplats. Där fanns förr även ett lusthus (Naturhistoriska museet, 1936).

Den Engelska parken är svår att urskilja idag. Lusthuset på *röset Nättraby 74:1*, finns inte längre. Systemet med de ringlande stigarna finns kvar till stora delar, men inte helt. En del av de ringlande gångarna (bilagor 1-2) har blivit den vandringsled som sträcker sig över östra halvan av Ekebacken. Vandringsleden markeras i naturområdet med en stolpe där toppen är orangefärgad. En bevarandevärd del av stigen är enligt nuvarande markägaren den

<sup>5</sup> Fredholm muntligen, Marielund 2005-01-28

<sup>6</sup> Fredholm muntligen, Ekebacken 2006-08-23

<sup>7</sup> Nydolf, muntligen, Ekebacken 2006-06-30

väg man förr gick för att till Dalby gård. Denna del löper på västra sidan av Engelska parken intill åkern och utgör en sträcka på 150 m (bilagor 2). Denna del av stigen har delvis plöjts bort i samband med brukandet av jorden och delvis vuxit igen<sup>8</sup>. I Engelska parken finns ett antal exotiska träd, exempelvis ädelgranar som står på östra sidan av parken.

## **Nyckelbiotop och Natura 2000**

Skogsstyrelsen har registrerat Ekebacken som nyckelbiotop. Nyckelbiotopen är indelad i biotopskyddsområde och naturvårdsavtal (bilagor 5). Gränsen mellan dessa är den mittgående stenvuren, där en skylt för biotopskyddat område finns utsatt i varsin ände.

Att norra delen av Ekebacken, som också utgör Engelska parken är biotopskyddad beror på att Skogsstyrelsen har gjort en allmän bedömning av området. Då klassificeras det som ädellövskog med flera biotopkaraktärer, såsom kulturhistoriska värden, stengårdsgård, gammal färdled/stig och rikligt med grova träd.

”Området skyddas för all framtid. Som markägare avstår du från möjligheten att bedriva skogsbruk inom området. Åtgärder som kan skada naturvärdena är inte tillåtna. Sådana åtgärder är bl.a. avverkning, plockhuggning, röjning, dikning, gödsling, uttag av död ved och sönderkörning av mark.” (Ingebro, & Svedlund, 2002)

Naturvårdsavtal skiljer sig från biotopskyddavtal. Naturvårdsavtalet är frivilligt och sträcker sig under en viss period, i detta fall 50 år. Bakgrunden till med avtalet är att Skogsstyrelsen vill främja naturvärden framför virkesproduktionen. (Ingebro, & Svedlund, 2002)

Ekebacken ingår i de Natura 2000-områdena som Länsstyrelsen i Blekinge har tagit fram på EU:s begäran. Skogsstyrelsens tidigare klassificering av Ekebacken som nyckelbiotop ligger till grund för Natura 2000. Länsstyrelsen har gjort en bevarandeplan för Ekebacken, med naturtypsklassificering ur EU:s habitat hämtat från Naturvårdsverkets art- och naturtypsvisa vägledning.

”Syftet med området Marielund i nätverket Natura 2000 är att i den biogeografiska regionen bidra till att upprätt hålla gynnsam bevarandestatus för naturtyperna.” (Widgren, 2005, sida 3).

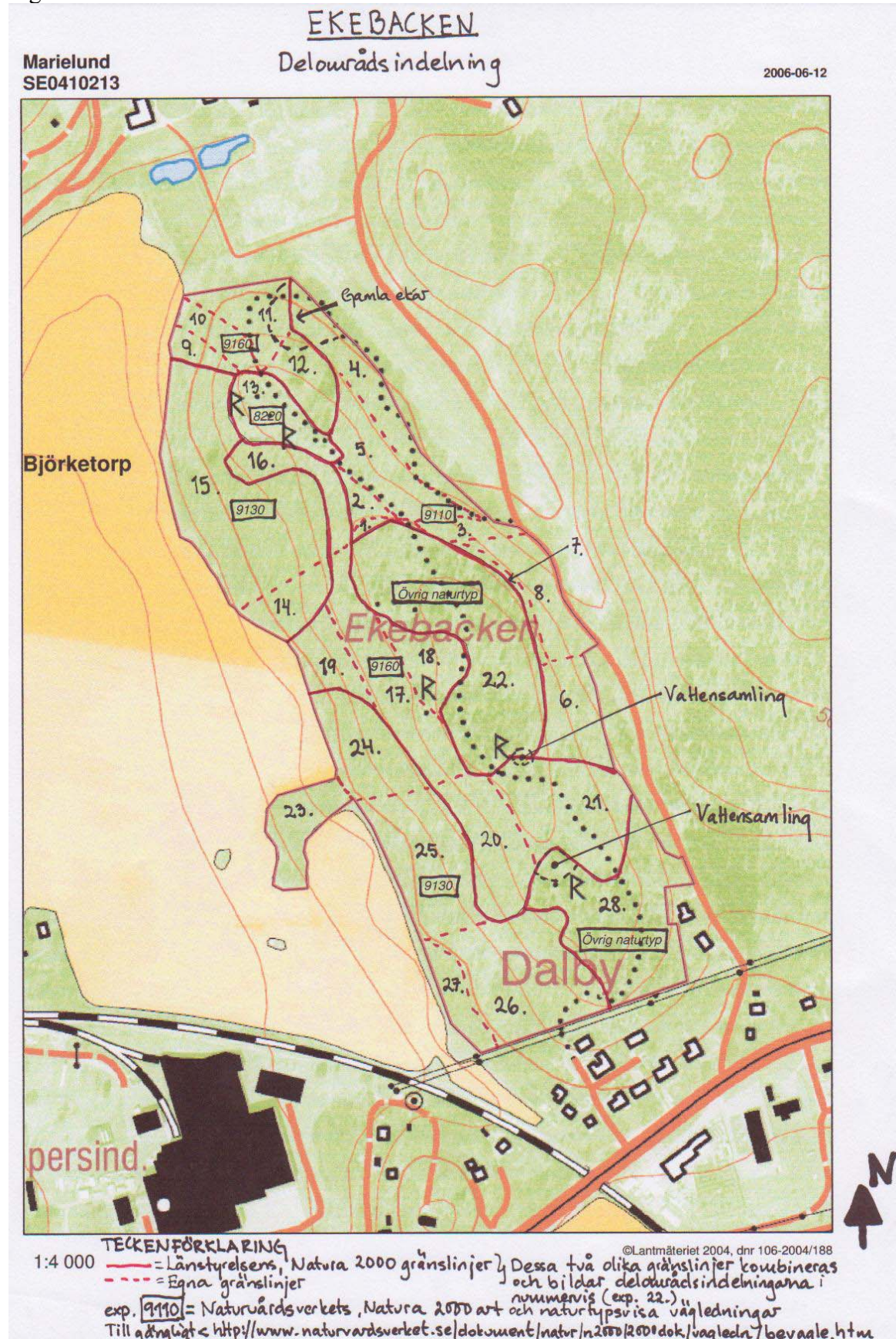
---

<sup>8</sup> Fredholm, muntligen, Ekebacken 2006-08-23

## **Delområdes- och föremålsbeskrivning av Ekebacken**

Avsnittet är en nulägesbeskrivning av Ekebacken uppdelat i 28 delområde, utifrån de inventeringar som gjorts. Föremålsrubiken med innehåll av exempelvis fornlämningarna finns inte i alla delområden utan nämns först i nr. 13. Figurerna i nulägesbeskrivningen visar karaktärerna av delområdena. Tillhörande kartor för denna nulägesbeskrivning är figur 2 och bilagor 4-5.

Figur 2



Kartan visar delområdesindelningen av Ekebacken.

## 1. Mittenöppningen

### Delområdesbeskrivning

Delområdet ingår i 9110 *Bokskog* (Länsstyrelsens naturtypsklassificering) och ligger uppe på höjden av Ekebacken, intill mittenöppningen av den mittgående stenmurens norra sida. Här passerar vandringsleden genom öppningen. Marken är relativt plan men i den sydligaste delen, i angränsning till delområdet **nr. 22**, finns en bergsrygg.

### Vegetation

**Buskskikt;** saknas

**Trädskikt; överståndare**

*Carpinus betulus* – avenbok

*Fagus sylvatica* – bok

**Lägre trädskikt;**

*Juniperus sp.* – en

Trädbeståndet är relativt ungt och upplevs som lite snårigt. Avenboken växer flerstammigt.

## 2. Hängande lärken

### Delområdesbeskrivning

Delområdet ingår i 9110 *Bokskog* (Länsstyrelsens naturtypsklassificering) och ligger uppe på höjden av Ekebacken, strax norr om den mittgående stenmurens mittenöppning.

Vandringsleden löper längs med hela östra sidan av delområdet. Delområdet är något kulligt.

### Vegetation

**Buskskikt;** saknas

**Trädskikt; överståndare**

*Larix sp.* – lärk

*Pinus sp.* – tall

*Quercus robur* - ek

**Lägre trädskikt;**

*Carpinus betulus* – avenbok

*Fagus sylvatica* – bok

Trädbeståndet har en hög ålder, vilket syns på överståndarna i delområdet. Lärken växer egentligen i det östra, angränsande delområdet (**nr. 5**), men dess rötter har delvis slitits upp från marken och träden stöttar sig numera på andra, mindre träd intill. Därmed hänger översta delen av lärken över vandringsleden som gränsar till delområdena **nr. 2 och 5**

### 3. Ingången



#### Delområdesbeskrivning

Delområdet ingår i *9110 Bokskog* (Länsstyrelsens naturtypsklassificering) och stenvuren som sträcker sig tvärs över Ekebacken finns längs med delområdets södra sida. I detta delområde påbörjar ofta allmänheten sin vandring genom området. Här finns en välkomnande informationstavla, som beskriver Ekebackens fornlämningar från bronsåldern. Här finns även en mindre skylt som bland annat visar att delområde **nr. 3** ingår i den biotopskyddande delen av Ekebacken. Vid den norra sidan av delområdet slingrar sig en mindre stig som sträcker sig upp till höjden av Ekebacken vilken verkar användas flitigt av allmänheten. Terrängen i delområdet är sluttande, med inslag av mellanstora stenblock.

#### Vegetation

**Buskskikt;** saknas

**Trädskikt; överståndare**

*Fagus sylvatica* - bok

**Lägre trädskikt;** saknas

Delområdet domineras av bokar och alla har en hög ålder. Träden står nära varandra och även nära stenvuren.



Grövre bokstammar intill den mittgående stenmuren.

#### 4. Intill hästhagen



#### Delområdesbeskrivning

Delområdet ingår i 9110 *Bokskog* (Länsstyrelsens naturtypsklassificering) och är långsmalt. På nordöstra sidan av Ekebacken finns delområdet och sträcker sig längs med en hästhage. Vandringsleden går genom delområdet och marken är något kuperad här.

#### Vegetation

**Buskskikt;** saknas

**Trädskikt; överståndare**

*Fagus sylvatica* – bok

*Quercus robur* – ek

**Lägre trädskikt;**

*Fagus sylvatica* - bok

Delområdet börjar i sin södra del med en äldre bokskog och avslutas i norr med en äldre ekskog. De äldre ekarna står tätt samlade i en grupp. Vissa av bokarna närmast hästhagen, står alldeles för tätt intill varandra. Ett mindre antal äldre exemplar av dem, har fallit ner på vandringsleden eller nära intill. Här finns en god självföryngring av bok.

## **5. Nordöstra slänten**

### **Delområdesbeskrivning**

Delområdet ingår i 9110 *Bokskog* (Länsstyrelsens naturtypsklassificering) och ligger på Ekebackens nordöstra sida. Den breder ut sig övre slänten på nordöstra sidan men sträcker sig också upp över Ekebackens mellersta höjddpartier. Vandringsleden löper främst genom delområdets västra del, men även genom en mindre del av östra sidan.

### **Vegetation**

**Buskskikt;** saknas

**Trädskikt; överståndare**

*Fagus sylvatica* – bok

*Quercus robur* - ek

**Lägre trädskikt;**

*Carpinus betulus* - avenbok

I delområdets slänt växer de äldre bokarna och här finns även självföryngring av bok. På höjden av Ekebacken är vegetationen mer tät än i slänten. Där står yngre och ut-torkade exemplar av bok tillsammans med ek.

## **6. Tallslänten**

### **Delområdesbeskrivning**

Delområdet ingår i 9110 *Bokskog* (Länsstyrelsens naturtypsklassificering) och ligger i slänten på sydöstra sidan av Ekebacken.

### **Vegetation**

**Buskskikt;** saknas

**Trädskikt; överståndare**

*Fagus sylvatica* – bok

*Pinus sp.* – tall

**Lägre trädskikt;** saknas

*Fagus sylvatica* – bok

I delområdet finns det ett flertal tallar i både bra och mindre bra skick. Åldern på bokarna varierar och i det lägre trädskiktet är vegetationen tät och snårig.



## 7. Lutande trädslänten



### Delområdesbeskrivning

Delområdet ingår i 9110 *Bokskog* (Länsstyrelsens naturtypsklassificering) och är en del av slänten på Ekebackens sydöstra sida. Det är en brant slänt med klippblock.

### Vegetation

**Buskskikt;** saknas

**Trädskikt; överståndare**

*Fagus sylvatica* – bok

**Lägre trädskikt;** <sup>9</sup>

Trädbeståndet växer i den branta slänten mellan stenklippblocken. I nedre kanten av delområdet har ett par träd fallit till marken medan andra lutar sig mot träden i det angränsande delområdet (nr. 8).

## 8. Bredvid vägen

### Delområdesbeskrivning

Delområdet ingår i 9110 *Bokskog* (Länsstyrelsens naturtypsklassificering) och ligger på sydöstra sidan av Ekebacken. Den mittgående stenvallen har sin början på delområdets östra sida. Här finns en öppning i stenvallen. Delområdet ligger nedanför en slänt.

### Vegetation

**Buskskikt;** saknas

**Trädskikt; överståndare**

*Fagus sylvatica* - bok

**Lägre trädskikt;** saknas

Trädbeståndet utgörs av en relativt öppen bokskog. Här uppträder god självföryngring av bok, framför allt på östra sidan, mot grusvägen.

---

<sup>9</sup> Art/släkte okända

## 9. Bokgläntan

### Delområdesbeskrivning

Delområdet ingår i 9160 *Ek-avenbokskog* (Länsstyrelsens naturtypsklassificering) och ligger i Ekebackens nordvästra hörna. En stig slingrar sig genom delområdets mellersta parti. Marken planar ut mot åkern.

### Vegetation

**Buskskikt;** saknas

**Trädskikt; överståndare**

*Fagus sylvatica* – bok

**Lägre trädskikt;** saknas

Detta delområde utgörs av en tät, äldre bokskog. Ut mot åkern har boken bildat en kantzoon.

## 10. Torra ekarna



### Delområdesbeskrivning

Delområdet ingår i 9160 *Ek-avenbokskog* (Länsstyrelsens naturtypsklassificering) och ligger i nordvästra hörnet av Ekebacken. En stig går genom delområdets mellersta parti. Marken sluttar något från öster men planar sedan ut åt väster mot åkern.

### Vegetation

**Buskskikt;** saknas

**Trädskikt; överståndare**

*Fagus sylvatica* – bok

*Quercus robur* – ek

**Lägre trädskikt;**

*Carpinus betulus* – avenbok

Det finns ett par äldre, döende exemplar av ek, med dåligt utrymme. Avenbokarna är yngre och växer enstamligt, tätt intill varandra.

## 11. Ekgläntan



### Delområdesbeskrivning

Delområdet ingår i 9160 *Ek-avenbokskog* (Länsstyrelsens naturtypsklassificering). Det är det nordligaste delområdet på Ekebacken och ligger intill Marielunds trädgård. Vandringsleden och en stig kommer från var sitt håll men strålar samman här. Marken lutar något i delområdet.

### Vegetation

#### **Buskskikt;**

*Spirea x billardii* - klasespirea

#### **Trädskikt; överståndare**

*Fagus sylvatica* – bok

*Quercus robur* – ek

#### **Lägre trädskikt;**

*Fraxinus excelsior* - ask

Närmast mot trädgården växer klasespirean. Delområdet domineras i övrigt av ekarna vilka säkerligen är de äldsta på Ekebacken. Några står alldeles för tätt intill varandra i en grupp. Här har bok, och möjligen ek och ask självföryngrat sig.

## 12. Ädelgranarna



### Delområdesbeskrivning

Delområdet ingår i 9160 *Ek-avenbokskog* (Länsstyrelsens naturtypsklassificering) och ligger på Ekebackens nordöstra högsta punkt. Vandringsleden går längs delområdets västra sida.

### Vegetation

**Buskskikt;** saknas

**Trädskikt; överståndare**

*Abies sp.* – ädelgranar

*Fagus sylvatica* – bok

*Quercus robur* - ek

**Lägre trädskikt;**

*Carpinus betulus* - avenbok

Ekarna har inte utrymme för utveckling och även bokarna står alldeles för tätt. Ädelgranarna, som står i en samlad grupp, är relativt gamla.

### 13. Bergshällen



#### Delområdesbeskrivning

Delområdet ingår i 8220 *Klippvegetation på silikatrika bergssluttningar* (Länsstyrelsens naturtypsklassificering) och ligger på den nordligaste högsta punkt av Ekebacken.

Vandringsleden går vid delområdets nordvästra sida. Marken består mestadels av berg.

#### Vegetation

**Buskskikt;** saknas

**Trädskikt; överståndare**

*Acer platanoides* – lönn

*Quercus robur* - ek

*Sorbus sp.* – oxel

*Sorbus sp.* – rönn

**Lägre trädskikt;**

*Juniperus sp.* – en

Ett stort antal ekar i bergshällsslänterna och på hällen har dött ut. Det finns ett större och friskt exemplar av ek i mitten av delområdet. Enarna står emellanåt alldeles för nära varandra. Omfattande självföryngring av ek förekommer i bergsprickorna.

#### Föremål

I detta delområde förekommer det fornlämningar från bronsåldern. Här finns två stensättningar, *Nättraby 74:2* och *Nättraby 74:3*, men även ett röse *Nättraby 74:1*. Röset ligger på bergshällen med en öppning på nordligaste sidan. Där kan man ta sig upp på röset och se långt bort. Stensättningen *Nättraby 74:2* är svår att urskilja, medan *Nättraby 74:3* syns tydligare. Det finns en liten stensamling i delområdets centrum vilket skulle kunna vara stensättningen *Nättraby 74:3*. Mitt i stensättningen växer en solitär ek.



Röse, *Nättraby* 74:1.



Stensättningen, *Nättraby* 74:3.

## 14. Brynzonen



### Delområdesbeskrivning

Delområdet ingår i *Bokskog 9130* (Länsstyrelsens naturtypsklassificering) och ligger på sydvästra sidan av Ekebacken, intill åkern. Stenmuren på Ekebackens sydvästra sida börjar i detta delområde. Här finns en öppning som stigen passerar igenom, till följd av att den mittgående stenmuren har sitt slut där sydvästra stenmuren börjar. En mindre skylt vid öppningen talar om att på norra sidan av den mittgående stenmuren är Ekebacken biotopskyddat. Terrängen är stenig men relativt jämn.

### Vegetation

**Buskskikt;** saknas

**Trädskikt; överståndare**

*Fagus sylvatica* – bok

**Lägre trädskiktet;**

*Fagus sylvatica* – bok

*Quercus robur* - ek

Bokarna står alldeles för tätt intill varandra. Åkerkanten möts av en bred brynzons vegetation.

## 15. Resta stenen



### Delområdesbeskrivning

Delområdet ingår i *9130 Bokskog* (Länsstyrelsens naturtypsklassificering) och ligger på sydvästra sidan av Ekebacken, intill åkern. Eftersom detta delområde är ett av de största på Ekebacken, varierar terrängen. I början av delområdet, i den nordligaste delen, finns det mindre klippblock. Därefter blir terrängen stenig och något sluttande ut mot åkern, men är i övrigt relativt plan. En stig löper genom delområdet, en längs med åkern. Denna förgrenar sig och den andra löper upp till slänten av delområdet **nr. 16**.





Boken dominerar i delområdet.

## Vegetation

**Buskskikt;** saknas

**Trädskikt; överståndare**

*Abies sp.* – ädelgran

*Carpinus betulus* – avenbok

*Fagus sylvatica* – bok

*Quercus robur* – ek

**Lägre trädskikt;** saknas

Boken dominerar i delområdet och den finns både i yngre och i äldre exemplar. En ur estetisk synvinkel tilltalande ek, står i den nordligaste delen av delområdet, på klippblocken. Mot åkern växer ett flertal äldre solitära exemplar av avenbok.



Den annorlunda eken.

## Föremål

I mittersta delen av delområdet, intill den delen av stigen som sticker av upp mot bergshällen, finns en rest sten.

## **16. Stentrappan**



## Delområdesbeskrivning

Delområdet ingår i *9160 Ek-avenboksskog* (Länsstyrelsens naturtypsklassificering). Detta delområde omfattar i princip hela Ekebackens nordvästra slänt, med mycket inslag av sten och stenblock.

## Vegetation

**Buskskikt;** saknas

**Trädskikt; överståndare**

*Carpinus betulus* – avenbok

*Quercus robur* - ek

**Lägre trädskikt;** saknas

Avenbokarna som växer i detta delområde, är yngre och ofta flerstammiga. Vegetationen ger i sin helhet ett risigt intryck.

## Föremål

I delområdets nordligaste del finns en mindre stentrappa mellan stenklippblocken. En stig söker sig via trappan upp till det angränsande delområdet **nr. 13**.

## 17. Stenklippblocken



## Delområdesbeskrivning

Delområdet ingår i *9160 Ek-avenboksskog* (Länsstyrelsens naturtypsklassificering) och ligger på den sydvästra delen av slänten. Här innehåller terrängen stenklippblock.

## Vegetation

**Buskskikt;** saknas

**Trädskikt; överståndare**

*Pinus sp.* – tall

*Quercus robur* - ek

**Lägre trädskikt;**

*Carpinus betulus* – avenbok

*Juniperus sp.* – en

Enarna har för lite utrymme och de flesta av ekarna är mestadels döda träd.

## Föremål

Här finns fornlämningsröset *Nättraby 72:1* från bronsåldern. Det är svårt att urskilja detta i terrängen, eftersom det i det närmaste är dolt av vegetation och nya jordlager.

## 18. Tallbergshällen

### Delområdesbeskrivning

Delområdet ingår i *9160 Ek-avensboksskog* (Länsstyrelsens naturtypsklassificering) och ligger i mitten av Ekebacken. Detta är den näst högsta punkten på hela området. Terrängen är plan och delområdet ligger på en bergshäll.

### Vegetation

**Buskskikt;** saknas

**Trädskikt; överståndare**

*Pinus sp.* – tall

*Quercus robur* - ek

**Lägre trädskikt;**

*Juniperus sp.* – en

Tallen dominerar och något träd har fallit ner.

## 19. Avenboksbeståndet



### Delområdesbeskrivning

Delområdet ingår i *9160 Ek-avenboksskog* (Länsstyrelsens naturtypsklassificering) och ligger på sydvästra sidan av Ekebacken, intill åkern. Stenmuren löper längs delområdets västra del, där också en stig finns intill. Terrängen är stenig och sluttar något.

## Vegetation

**Buskskikt;** saknas

**Trädskikt; överståndare**

*Carpinus betulus* – avenbok

*Quercus robur* - ek

**Lägre trädskikt;** saknas

Yngre avenbok dominerar i delområdet och växer tätt. Där finns enstaka exemplar av ek.

## 20. Avenboksgläntan



### Delområdesbeskrivning

Delområdet ingår i 9160 *Ek-avenbokskog* (Länsstyrelsens naturtypsklassificering) och ligger på sydvästra sidan av Ekebacken. Terrängen sluttar från öster till väster. Klippblock och stenar förekommer i en mer öppen del av området.

## Vegetation

**Buskskikt;** saknas

**Trädskikt; överståndare**

*Carpinus betulus* – avenbok

*Quercus robur* – ek

**Lägre trädskikt;** saknas

Äldre avenbok dominerar, med inslag av ek.

## 21. Vattensamlingarna

### Delområdesbeskrivning

Delområdet ingår i 9160 *Ek-avensbokskog* (Länsstyrelsens naturtypsklassificering) och ligger på Ekebackens sydvästra sida. Terrängen är plan här på Ekebackens berghällsrygg. Det finns två vattensamlingar som gränsar till detta delområde, vilka återfinns i delområdena **nr. 22** i norr och **nr. 28** i söder.

## Vegetation

**Buskskikt;** saknas

**Trädskikt; överståndare**

*Fagus sylvatica* – bok

*Picea abies* – gran

**Lägre trädskikt;**

*Juniperus sp.* – en

## 22. Kuperat

### Delområdesbeskrivning

Delområdet ingår i *Övrig naturmark* (Länsstyrelsens övriga indelning) och innefatta till största delen Ekebackens norra mittenområde. Vandringsleden går genom delområdet och en mindre stig finns på östra sidan. Den mittgående stenvallen med sin mittenöppning finns i norra delen av delområdet. Terrängen är relativt plan och lite kuperad i västra delen av området. Längst i söder, angränsande till delområde **nr. 21**, finns en liten vattensamling.

## Vegetation

**Buskskikt;** saknas

**Trädskikt; överståndare**

*Picea abies* – gran

*Pinus sp.* – tall

*Quercus robur* - ek

**Lägre trädskikt;**

*Juniperus sp.* – en

I delområdets nordöstra del är vegetationen i sämre skick än i övrigt. Enarna är döende och flera döda ekar finns i området.

### Föremål

Här finns fornlämningar från bronsåldern, stensättningen *Nättraby 73:1* och rösen *Nättraby 73:2* samt *Nättraby 71:1*. Rösen är lätta att se då de består av större och högre stenhögar. Stensättningen är mycket svår att lokalisera och det går inte säkert att ange var den ligger.

## 23. Enskilda området



### Delområdesbeskrivning

Delområdet ingår i 9130 *Bokskog* (Länsstyrelsens naturtypsklassificering) och ligger avskilt på sydöstra sidan av Ekebacken, i princip omgivet av åker. Terrängen är plan och något lite stenig.

### Vegetation

**Buskskikt;** saknas

**Trädskikt; överståndare**

*Fagus sylvatica* – bok

*Quercus robur* – ek

**Lägre trädskikt;** saknas

## 24. Boktunneln



## Delområdesbeskrivning

Delområdet ingår i 9130 *Bokskog* (Länsstyrelsens naturtypsklassificering) och ligger på Ekebackens sydvästra sida intill åkern. Här löper även Ekebackens västra stenvägg med en stig bredvid. Terrängen är lätt sluttande från öst till väst mot åker och marken är mycket stenig.

## Vegetation

**Buskskikt;** saknas

**Trädskikt; överståndare**

*Fagus sylvatica* – bok

**Lägre trädskikt;**

*Fagus sylvatica* – bok

Boken dominerar hela området och intill åkern har en naturlig tunnel bildats. Denna har sitt slut där västra stenväggen har sin öppning.



Boktunneln från den nordliga riktningen.

## 25. Bokstigen

### Delområdesbeskrivning

Delområdet ingår i 9130 *Bokskog* (Länsstyrelsens naturtypsklassificering) och ligger på Ekebackens sydvästra sida intill åkern. En stenvägg löper längs delområdets västra sida och nära den slingrar sig en stig. Terrängen är lätt sluttande från öst till väst, mot åkern. Marken är stenig.



## Vegetation

### **Buskskikt;**

*Sambucus sp.* – fläder

### **Trädskikt; överståndare**

*Fagus sylvatica* – bok

**Lägre trädskikt;** saknas

Fläder växer främst i den sydligaste delen, i närheten av det angränsande delområdet (**nr. 26**).

## **26. Flädergläntan**



### Delområdesbeskrivning

Delområdet ingår i 9130 *Bokskog* (Länsstyrelsens naturtypsklassificering) och ligger på den sydligaste delen av Ekebacken, gränsande mot bebyggelse och elkraftledningar. En stig löper längs den nordvästliga kanten av delområdet och vrider sig sedan mot bebyggelsen i söder där vandringsleden slutar. Terrängen sluttar något från öst till väst. Nära bebyggelsen förekommer komposthögar av trädgårdsavfall. Marken är stenig.

## Vegetation

### **Buskskikt;**

*Sambucus sp.* – fläder

### **Trädskikt; överståndare**

*Fagus sylvatica* – bok

**Lägre trädskikt;** saknas

Närmast delområdets mitt finns ett större buskage av fläder. Föryngring av bok förekommer.

## **27. Ekarna**

### Delområdesbeskrivning

Delområdet ingår i 9130 *Bokskog* (Länsstyrelsens naturtypsklassificering) och ligger i hörnet av Ekebackens sydvästra sida, intill åkern. Terrängen är plan.

## Vegetation

**Buskskikt;** saknas

**Trädskikt; överståndare**

*Quercus robur* – ek

**Lägre trädskikt;** saknas

Här växer äldre ekar nära varandra.

## 28. Varierande området



### Delområdesbeskrivning

Delområdet ingår i *Övrig naturmark* (Länsstyrelsens övriga indelning) och ligger i hörnet av Ekebackens sydöstra sida, intill bebyggelse och kraftledning. Vandringsleden går genom delområdet. Terrängen är varierad och sluttar både i den sydligaste delen där berghällsryggen har sitt slut (mot elkraftledningar), och på östra sidan. Här finns en större vattensamling i den nordligaste delen, angränsande till delområde **nr. 21**.

## Vegetation

**Buskskikt;** saknas

**Trädskikt; överståndare**

*Alnus sp.* – al

*Fagus sylvatica* – bok

*Pinus sp.* – tall

*Quercus robur* - ek

**Lägre trädskikt;**

*Juniperus sp.* – en

Här växer mycket tall, framför allt i den sydligaste delen. I den nordligaste förekommer al i anslutning till den större vattensamling som finns där. Bok är det vanligaste trädslaget på den nordvästra sidan av delområdet.

## Föremål

Här finns en fornlämning från bronsåldern i form av ett röse, *Nättraby 75:1*. Detta röse är det största på Ekebacken och syns tydligt.



Den större vattensamlingen.

## Överväganden

Efter inventeringen av Ekebacken ser jag numera området som tvådelat, med den mittgående stenmuren som skiljelinje. De två områdena har olika bakgrunder vilket skiljer dem åt, men det finns även stora likheter. Ekebacken, med sin ädellövskog, har lämnats för fri utveckling vilket i framtiden kan innebära ett hot mot flera enskilda ädellövträd som konkurreras ut. Även vandringsleden/stigar hotas av igenväxning och de funna föremålen kan skadas om exempelvis träd faller ner.

Ingen uthuggning eller avverkning av äldre, grova eller för tätt intillväxande träd bör ske oberoende av vilken släkt/art och kvalitet, det är. Det skulle kunna innebära alldeles för stora ingrepp i naturen, med eventuella efterlämnade hjulspår eller olyckliga förstörelser på föremålen vid Ekebacken. Samma gäller för de äldre, grova döda träden som bör vara kvar i landskapet då de bidrar till att bevara den biologiska mångfalden. Dessa döda torra träd kan också utgöra boplats och födokälla för insekter. Det är viktigt att oxlarna, rönnarna och fläderbuskagen på Ekebacken tillvaratas, eftersom de ger bär som småfåglar livnär sig på.

Vad det gäller växligheten i sin helhet behövs det mer öppenhet i vegetationen, då mycket igenväxning idag påverkar de äldre, grova träden negativt. Genom för lite utrymme får sedan ljuset svårt att ta sig igenom, vilket konkurreras ut och till slut även dödar träden då ingen utveckling för dem längre finns. Förslag till skötseln läggs störst vikten på vegetationen i föryngring- och mellanskiktstadiet. Här behövs ett tillvaratagande av pågående självföryngring men också att förutsättningarna förbättras för att ytterligare ny föryngring ska ha chans att träda fram. Självföryngringen vid Ekebacken idag består mestadels av bok och en lämplig skötselinsats för dem är att gallra ur bland plantorna. Plantexemplar som enbart är i enkelställning och inte förgrenad samt även sådana som är glesa tas bort vid detta tillfälle. I mellanskiktet, ovanför manshöjd, bör gallring ske. (Almgren, & Mörtnäs, 1989). För bok samt avenbok, som är vanligaste i detta skikt, är tillvägagångssättet punkt-gallringar. Där är det viktigt att inte välja ut de så kallade huvudstammarna vid första gallringen, då boken under sin växttid är i ständig förändring. Avenboken får mer än gärna finnas kvar en längre tid i mellanskiktet för bok- och ekskog, då bok samt ek gynnas av den. Tack vare gallring ges det mera utrymme åt de ädellövträd som i dag konkurreras ut av mellanskiktet då träden till slut även dödas på grund av att de inte får tillräckligt med ljus. Gallringen ger även en ny utveckling av befintlig vegetation. (Almgren, & Mörtnäs, 1989). Ekarna är i behov av stort utrymme, minst fem meter utanför kronan, för att inte dö ut (Edelstam, 1998). Detta gäller de ekar som vuxit upp till träd med en grövre stam en och större krona.

Av de granar som förekommer på Ekebacken är de äldsta men även största exemplaren ädelgranar. Dessa ädelgranar finns i före detta Engelska Parken och förutom att de är fina exemplar har de även en historisk bakgrund, då de har planterats av tidigare markägare. På grund av dessa omständigheter har de sina givna platser, trots att de många gånger säkerligen inte uppfattas smälta in med övriga vegetationen på Ekebacken. Ung vanlig gran bör röjas eller gallras bort då den inte har sitt egentliga ursprung i naturområdet. Tallarna och enarna, som både finns i fina och i dåliga exemplar, har i denna skötselplan sina naturliga platser kvar. De växer naturligt på bergsryggen och i sluttningarna bestående av stenblock, där ståndortsförhållandena är tuffa med liten tillgång till näring och tunt jordlager. Enbuskarna på Ekebacken står många gånger för skuggigt eller har för dåligt med utrymme vilket bidrar till att större en andel i framtiden kan dö. Skötselinsatser för att bevara dem kan bestå i att ge dem mera utrymme och i att glesa ut.

I skötselplanen ingår också att före detta Engelska Parken ska framträda mer tydligt i framtiden. Det vill säga, att vandringsleden och stigarna bör hållas undanröjda från nedfallande träd. Ett exempel finns i delområdet **nr. 3**, där ett mindre antal nedfallna grova bokar har sågats i, till mindre bitar som sedan förts åt sidan. Ett försökt till återställande av den dels bortplöjda men även igenväxta stigen intill åkern, på en sträcka av cirka 150 m i delområdet **nr. 15**, bör göras. Den delen av stigen framhäver historiken ytterligare av Ekebacken och Engelska parken.

En ytterligare beskrivning av Ekebacken och Engelska parken bör finnas med på informationstavlan vid delområdet **nr. 3**, i samband med fornlämningsbeskrivningen. Det skapar mer nyfikenhet på det natursköna området hos skulle troligtvis öka respekten för området av besökarna och kanske även intressera fler att ta sig dit. Fornlämningarna är också viktiga för Ekebacken och även de bör markeras ytterligare, så de blir mer tydliga än idag. En mindre skylt bör sättas upp vid varje förekommande röse respektive stensättning. Skötseln av fornlämningarna bör i övrigt bestå av bortröjning av uppkommande vegetation runt om.

Skötseln för stenmurarna, den mittgående och den sydvästra, bör främst bestå av bibehållning av de äldre grova bokarna som växer tätt intill dem. Sly bör röjas bort, utom vid undantagsfallet delområdet **nr. 24**. Där har en naturlig boktunnel bildats strax intill delområdet **nr. 23**, öppning. Det är även viktigt med efterhållning av stenmurarnas öppningar, så att inget får växa framför dem.

Viktigt med avseende på framtida skötsel är att det görs små regelbundna punktinsatser som blir till en helhetsunderhållande insats av naturområdet Ekebacken. Dessa räcker långt för att vegetations- och föremålskaraktärer vid Ekebacken även i framtiden ska bestå. En betydelsefull del av att området har lämnats i fri utveckling är just att vissa vegetationsförändringar har uppstått, som exempelvis boktunneln. Därför bör de regelbundna punktinsatserna vara så små att inte för mycket tas bort ur det estiska och fantasifyllda intrycket.

## **Skötsel­förslag**

Skötsel­förslagen redovisas i delområdesindelningarna innehållande förstaåtgärden och fortlöpande åtgärder. Första åtgärder bör förslagsvis vara gjorda 2008-12-31 och de fortlöpande har sedan en längre tidsperiod till år 2028 med olika varierande ingreppsintervaller beroende på vad som behövs åtgärdas. Efter år 2028 är Ekebacken i behov av en ny landskapsinventering.

### **1. Mittenöppningen**

#### **Första åtgärdestillfället**

Här behövs en gallring i trädbeståndet för att exponera ett par fina bokstammar. Bokarna bör därmed prioriteras.

#### **Fortlopande åtgärder**

Bokgallringen vid första åtgärdestillfället bör återupptas med ett intervall på 5 år. Enarna intill den mittgående stenvallen bör få mer utrymme genom återkommande röjning i ett intervall på 5 år. Uppsyn bör hållas med ett intervall på 1 år på vandringsleden, stenvallen och dess mittöppning då dessa bör vara fria från nedfallna träd och igenväxning. Grövre grenar därifrån med hjälp av sågning i mindre bitar och stammarna förs sedan åt sidan. Vid igenväxning av slyn intill de ovannämnda delarna bör röjning ske. Har skador på den mittgående stenvallen skett bör en återuppbyggnad göras.

### **2. Hängande lärken**

#### **Första åtgärdestillfället**

Ekarna och tallarna bör få mer utrymme via en gallring av mellanskiktet. Området är litet och ekarna behöver ha cirka fem meter fritt runt om sig, vilket medför att mycket av mellanskiktet måste tas bort i samband med gallringen.

#### **Fortlopande åtgärder**

Gallringen vid första åtgärdestillfället återupptas med ett intervall på 5 år. Lärken har fortfarande sin givna plats kvar men bör besiktigas då det hänger på framförvarande träd och över vandringsleden. Samma intervall gäller för vandringsleden, då den bör hållas fri från nedfallna träd och igenväxning. Grövre grenar och stammar tas bort med hjälp av sågning i mindre bitar och bitarna förs sedan åt sidan. Vid igenväxning av slyn intill de ovannämnda delarna bör röjning ske.

### **3. Ingången**

#### **Första åtgärdestillfället**

Sätt upp en ny skylt med en beskrivning av fornlämningarna på Ekebacken. Komplettera med information om den före detta Engelska Parken, samt historiken kring den mittgående stenvallen som delar området.

#### **Fortlopande åtgärder**

Ta vara på självföryngringen av bok för vidareutveckling av beståndet. När träden uppnått brösthöjd bör de unga bokarna glesas ur med ett intervall på 5 år. De starkast växande bevaras

till fortsatt levnad. Håll uppsikt med ett intervall på 1 år över stigen och stenvallen då de bör vara fria från vegetation och nedfallna träd. Få bort grövre grenar och stammar därifrån med hjälp av sågning i mindre bitar och för dem sedan åt sidan. Vid igenväxning av sly intill de ovannämnda delarna bör röjning ske. Har eventuella skador uppkommit på den mittgående stenvallen bör en återuppbyggnad göras.

#### **4. Intill hästhagen**

##### **Första åtgärdsstillfället**

Om uppkomst av självföryngring hos ek förekommer vid främst delområdet norra del, där det idag finns äldre exemplar, bör dessa tas tillvara. När de är ett par decimeter i höjd bör de säkras från gnagare genom mindre inhängningar, bestående av nät som får stöd av någon mindre stolpe.

##### **Fortlöpande åtgärder**

Fortsatt uppsikt med 1 års mellanrum på eventuell självföryngring av ek. Ta vara på självföryngringen av bok för vidare utveckling av den. När träden uppnått brösthöjd bör de unga bokarna glesas ur med ett intervall på 5 år och de starkast växande bevaras till fortsatt levnad. Håll uppsikt med 1 års mellanrum på vandringsleden och hästhagens angränsande staket då de bör vara fria från vegetation och nedfallna träd. Få bort grövre grenar och stammar från leden/staketet med hjälp av sågning i mindre bitar och för dem sedan åt sidan. Vid igenväxning av sly intill de ovannämnda delarna bör röjning ske.

#### **5. Nordöstra slänten**

##### **Första åtgärdsstillfället**

Ekarna, oavsett om de är mer eller mindre levande, bör få mer utrymme via en gallring av mellanskiktet. Vid gallringen bör bokarna prioriteras för att ett par fina bokstammar ska exponeras. Området är litet och ekarna behöver ha cirka fem meter fritt runt om sig, vilket medför att mycket av mellanskiktet kan komma att behövas tas bort i samband med gallringen.

##### **Fortlöpande åtgärder**

Första åtgärden löper sedan vidare med ett intervall på 5 år. Utöver den bör självföryngringen av bok tas tillvara för vidare utveckling. Vid uppnådd brösthöjd bör de unga bokarna glesas ur med 5 års mellanrum och de starkast växande bevaras till fortsatt levnad. Håll uppsikt med 1 års mellanrum på stigen då den bör vara fri från vegetation och nedfallna träd. Få bort grövre grenar och stammar från stigen med hjälp av sågning i mindre bitar och för dem sedan åt sidan. Vid igenväxning av sly intill den ovannämnda stigen bör röjning ske.

#### **6. Tallslänten**

##### **Första åtgärdsstillfället**

Här behövs göras en gallring främst av trädbeståndet i delområdet östra del nedanför slänten men även i övriga delar, för att ett par fina bokstammar ska exponeras.

##### **Fortlöpande åtgärder**

Gallringen som utförs vid första åtgärdsstillfället bör återupptas med ett intervall på 5 år.

## **7. Lutande trädslänten**

### **Första åtgärdsstillfället**

De lutande träden som hänger på de andra intillstående träden i det angränsade delområdet **nr. 8**, bör sågas ner och lämnas kvar på marken.

### **Fortlöpande åtgärder**

Ha uppsikt med ett intervall på 3 år över om något nytt träd i nedre kanten av slänten lutar på något intillstående. Låt området i övrigt lämnas för fortsatt fri utveckling.

## **8. Bredvid vägen**

### **Första åtgärdsstillfället**

I detta delområde behövs ingen första åtgärd.

### **Fortlöpande åtgärder**

Självföryngringen av bok bör tas tillvara för vidare utveckling. När träden uppnått brösthöjd bör de unga bokarna glesas ur med fem års mellanrum och de starkast växande bevaras till fortsatt levnad. Håll varje år uppsikt på den mittgående stemmuren och dess öppning, då de bör vara fria från vegetation och nedfallna träd. Få bort grövre grenar och stammar från stemmuren och öppningen med hjälp av sågning i mindre bitar och för dem sedan åt sidan. Vid igenväxning av sly intill de ovannämnda delarna bör röjning ske. Har skador uppkommit på den mittgående stemmuren bör en återuppbyggnad göras.

## **9. Bokgläntan**

### **Första åtgärdsstillfället**

I detta delområde behövs ingen första åtgärd.

### **Fortlöpande åtgärder**

Håll varje år uppsikt på stigen då den bör vara fri från vegetation och nedfallna träd. Få bort grövre grenar och stammar från stigen med hjälp av sågning i mindre bitar och för dem sedan åt sidan. Vid igenväxning av sly intill den ovannämnda stigen bör röjning ske.

## **10. Torra ekarna**

### **Första åtgärdsstillfället**

Ekarna, oavsett om de är mer eller mindre levande, bör få mera utrymme genom en gallring i mellanskiktet. Vid gallringen bör också bokarna prioriteras för att exponera ett par fina bokstammar ska exponeras. Området är litet och ekarna behöver ha cirka fem meter fritt runtom sig, vilket kan medföra att mycket av mellanskiktet behöver tas bort i samband med gallringen.

### **Fortlöpande åtgärder**

Första åtgärden löper sedan i ett femårsintervall. Håll varje år uppsikt med på stigen, då den bör vara fria från vegetation och nedfallna träd. Få bort grövre grenar och stammar från stigen med hjälp av sågning i mindre bitar och för dem sedan åt sidan. Vid igenväxning av sly intill den ovannämnda stigen bör röjning ske.



## **11. Ekgläntan**

### **Första åtgärdsstillfället**

Självföryngringen av bok bör tas tillvara för vidare utveckling. När träden uppnått brösthöjd bör de unga bokarna glesas ur och de starkast växande bevaras till fortsatt levnad. Om självföryngring av ek förekommer vid främst delområdet norra del, där det idag finns äldre exemplar, bör den tas tillvara. När plantorna nått ett par decimeters höjd, bör de säkras från gnagare genom mindre inhängningar bestående av nät som får stöd av någon grövre, kortare stolpe.

### **Fortlöpande åtgärder**

De yngre bokarnas urglesning bör fortskrida med fem års mellanrum. Fortsatt uppsikt bör hållas med varje år efter eventuell självföryngring ek. Håll varje år uppsikt på vandringsleden och stigen då de bör vara fria från vegetation och nedfallna träd. Få bort grövre grenar och stammar därifrån med hjälp av sågning i mindre bitar och för dem sedan åt sidan. Vid igenväxning av sly intill de ovannämnda delarna bör röjning ske.

## **12. Ädelgranarna**

### **Första åtgärdsstillfället**

Ekarna, oavsett om de är mer eller mindre levande, bör få mer utrymme genom en gallring av mellanskiktet. Ekarna behöver ha cirka fem meter fritt runtom sig. Det kan vara svårt att uppnå i detta delområde då de nyuppvuxna bokarna står tätt intill varandra. Ta endast bort sly och gallra mellanskiktet hårdare om det kan gynna ekarna. Prioritera sparandet av yngre bok framför avenbok.

### **Fortlöpande åtgärder**

Håll sedan fortsatt fritt runt ekarna med gallring i mellanskiktet för att yngre, fina bokstammar ska kunna vidareutvecklas, med ett intervall på 5 år. Ha även uppsikt med ett års intervall på vandringsleden då den bör vara fri från vegetation och nedfallna grenar. Få bort grövre grenar och stammar därifrån med hjälp av sågning i mindre bitar och för dem sedan åt sidan. Vid igenväxning av sly intill den ovannämnda leden bör röjning ske.

## **13. Bergshällen**

### **Första åtgärdsstillfället**

Sätt upp en skylt intill varje fornlämning i detta område. Där bör namnet finnas med, exempelvis *Nättraby 74:2* och om det är en stensättning eller ett röse. På skylten om röset *Nättraby 74:1* bör även kort information finnas med om vilken betydelse den också har som utkiksplats. Enarna bör få mer utrymme genom röjning och i den nordligaste delen där de oftast förekommer kan tätt intillväxande självföryngring, mindre ekar samt döda träd få bortprioriteras till enarnas förmån. Kring den fullvuxna och levande eken i mittersta delen, där stensättningen *Nättraby 74:3* ligger, bör sly tas bort.

### **Fortlöpande åtgärder**

Ha uppsikt kring enarna för tillräcklig öppenhet med fem års mellanrum och gallra vid i behov runtomkring. Sly intill eken där stensättningen finns bör tas bort med ett intervall på 3 år. Håll varje år uppsikt på vandringsleden då den bör vara fri från vegetation och nedfallna

träd. Få bort grövre grenar och stammar därifrån med hjälp av sågning i mindre bitar och för dem sedan åt sidan. Vid igenväxning av sly intill de ovannämnda delarna bör röjning ske.

## **14. Brynzon**

### **Första åtgärdsstillfället**

Röj bort slyn intill både den mittgående stenvuren och den andra muren intill åkern.

### **Fortlöpande åtgärder**

Håll varje år uppsikt på de bägge stenvurarna och deras gemensamma öppning då de bör vara fria från vegetation och nedfallna träd. Få bort grövre grenar och stammar från stenvurarna och öppningen med hjälp av sågning i mindre bitar och för dem sedan åt sidan. Vid igenväxning av sly intill de ovannämnda delarna bör röjning ske. Har skador uppkommit på stenvurarna bör en återuppbyggnad göras.

## **15. Resta stenen**

### **Första åtgärdsstillfället**

Sätt upp en skylt intill den resta stenen där dess historia beskrivs. Ett försök till återställande av den dels bortplöjda och dess igenväxta stigen intill åkern på en sträcka av cirka 150 m. Tillvägagångssättet är att stamkvista träden närmast åkern, cirka tre till fyra meter upp på stammarna. Den ur estisk synvinkel tilltalande eken i nordligaste delen är i stort behov av mera utrymme och helst cirka fem meter fritt runtom sig. Detta kan vara svårt när en större ädelgran står tätt intill, men försök då istället att ta lite grövre träd i mellanskiktet som har en dålig utveckling.

### **Fortlöpande åtgärder**

Fortsätt hålla fritt runt eken med gallring i mellanskiktet med ett mellanrum på 5 år. Håll varje år uppsikt på den resta stenen och de nuvarande stigarna samt den återställda, då de bör vara fria från vegetation och nedfallna träd. Få bort grövre grenar och stammarna därifrån med hjälp av sågning i mindre bitar och för dem sedan åt sidan. Vid igenväxning av sly intill de ovannämnda delarna bör röjning ske. Har skador uppkommit på den resta stenen bör en återuppbyggnad göras.

## **16. Stentrappan**

### **Första åtgärdsstillfället**

Sätt i båda ändar av stentrappan upp en skylt med information om vart den leder, och vilken betydelsefull historik den har. Eftersom vegetationen i detta delområde ger ett risigt intryck och inte består av någon betydelsefull växtart är det bara att gallra bort allt utom grövre stammar.

### **Fortlöpande åtgärder**

Gallringen av vegetationen bör fortskrida med fem års mellanrum. Håll uppsikt med 1 års mellanrum på stentrappan och stigen då de bör vara fria från vegetation och nedfallna träd. Få bort grövre grenar och stammar därifrån med hjälp av sågning i mindre bitar och för dem sedan åt sidan. Vid igenväxning av sly intill de ovannämnda delarna bör röjning ske. Har eventuella skador uppkommit på stentrappan bör en återuppbyggnad göras.

## **17. Stenklippsblocken**

### Första åtgärdsstillfället

Sätt upp en skylt intill fornlämningen i detta område. Där bör namnet finnas med och vad det är för något.

### Fortlöpande åtgärder

Låt för övrigt delområdet lämnas för fortsatt fri utveckling då det inte är lämpligt att arbeta i denna stenklippblockiga slänt.

## **18. Tallbergshällen**

### Första åtgärdsstillfället

Enarna bör få mer utrymme genom röjning.

### Fortlöpande åtgärder

Håll uppsikt kring enarna med 5 års mellanrum så att det inte växer igen. Gallra i sådana fall på nytt.

## **19. Avenbok beståndet**

### Första åtgärdsstillfället

Ekarna bör få mera utrymme via en gallring av mellanskiktet då de är i behov av att ha cirka fem meter fritt runt om sig. Vid gallringen sparas enbart de grövste avenbokarna.

### Fortlöpande åtgärder

Gallringen från första åtgärdsstillfället bör återupptas med fem års mellanrum. Håll uppsikt med ett års intervall på stenmurarna intill åkern då den bör vara fria från vegetation och nedfallna träd. Få bort grövre grenar och stammar från stenvuren med hjälp av sågning i mindre bitar och för dem sedan åt sidan. Vid igenväxning av sly intill den ovannämnda muren bör röjning ske. Har skador uppkommit på stenvuren bör en återuppbyggnad göras.

## **20. Avenboksgläntan**

### Första åtgärdsstillfället

Ekarna bör få mera utrymme via en gallring av mellanskiktet då de är i behov av att ha cirka fem meter fritt runt om sig. I detta delområde som innehåller en hel del klippblock, kan det vara svårt att skapa mycket utrymme till alla ekar men finns möjlighet, sparas de grövsta avenbokarna.

### Fortlöpande åtgärder

Gallringen i första åtgärden bör fortskrida med ett intervall på 5 år.

## **21. Vattensamlingarna**

### Första åtgärdsstillfället

Mellanskiktet är i behov av gallring. Granen ska tas bort för att ett par fina bokstammar ska kunna exponeras. Enarna bör också få mera utrymme genom en gallring.

## Fortlöpande åtgärder

Gallringen i första åtgärden fortskrider med ett intervall på 5 år för både boken och enarna. Håll uppsikt med 1 års mellanrum på vandringsleden, då den bör vara fri från vegetation och nedfallna träd. Få bort grövre grenar och stammar därifrån med hjälp av sågning i mindre bitar och för dem sedan åt sidan. Vid igenväxning av sly intill den ovannämnda leden bör röjning ske.

## **22. Kuperat**

### Första åtgärdestillfället

Sätt upp en skylt intill fornlämningarna i detta delområde. Där bör namnet finnas med och vad det är för något. Enarna bör få mera utrymme genom röjning. Ekarna intill enarna uppe i nordvästra delen är i så dåligt skick att de kan tas bort till enarnas fördel. Övriga ekar bör få mera utrymme via en gallring av mellanskiktet då de är i behov av att ha cirka fem meter fritt runt om sig.

### Fortlöpande åtgärder

Gallringarna i första åtgärden bör fortskrida med ett intervall på 5 år. Håll även uppsikt med 1 års mellanrum på vandringsleden och stigen då de bör vara fria från vegetation och nedfallna träd. Få bort grövre grenar och stammar därifrån med hjälp av sågning i mindre bitar och för dem sedan åt sidan. Vid igenväxning av sly intill de ovannämnda delarna bör röjning ske.

## **23. Enskilda området**

### Första åtgärdestillfället

Ekarna bör få mera utrymme via en gallring av mellanskiktet då de är i behov av att ha cirka fem meter fritt runt om sig.

### Fortlöpande åtgärder

Gallringarna i första åtgärden bör fortskrida med ett intervall på 5 år. Håll uppsikt med 1 års mellanrum på öppningen mellan stenmurarna in till delområdet då de bör vara fria från vegetation och nedfallna träd. Få bort grövre grenar och stammar därifrån med hjälp av sågning i mindre bitar och för dem sedan åt sidan. Vid igenväxning av sly intill de ovannämnda delarna bör röjning ske. Har skador uppkommit på stenvuren bör en återuppbyggnad göras.

## **24. Boktunneln**

### Första åtgärdestillfället

Finklippsjustera naturliga boktunneln med dess öppning så att den blir mera tydlig i sin karaktär.

### Fortlöpande åtgärder

Återuppta första åtgärden med ett intervall på 3 år. Håll även uppsikt med 1 års mellanrum på stigen och stenvuren intill åkern då de bör vara fria från vegetation och nedfallna träd, men ta inte bort den naturligt bildade boktunneln. Få bort grövre grenar och stammar därifrån med hjälp av sågning i mindre bitar och för dem sedan åt sidan. Vid igenväxning av sly intill de ovannämnda delarna bör röjning ske. Har skador uppkommit på stenvuren bör en återuppbyggnad göras.

## **25. Bokstigen**

### **Första åtgärdsstillfället**

Röj bort den växande slyn vid stenvuren intill åkern.

### **Fortlöpande åtgärder**

Självföryngringen av bok bör tas tillvara för vidare utveckling. Vid uppnådd brösthöjd bör de unga bokarna glesas ur med ett intervall på 5 år och de starkast växande bevaras till fortsatt levnad. Håll även uppsikt med 1 års mellanrum på stigen och stenvuren intill åkern då de bör vara fria från vegetation och nedfallna träd. Få bort grövre grenar och stammar därifrån med hjälp av sågning i mindre bitar och för dem sedan åt sidan. Vid igenväxning av sly intill de ovannämnda delarna bör röjning ske. Har skador uppkommit på stenvuren bör en återuppbyggnad göras.

## **26. Flädergläntan**

### **Första åtgärdsstillfället**

Komposthögar som idag finns nära bebyggelsen och längs med stigen och som består av trädgårdsavfall, bör tas bort, då det inte är någon vacker syn i skogen. Därför bör de intill boende informeras om att de bör upphöra att fortsätta lägga upp trädgårdsavfallshögar på Ekebacken, då man inte heller vet vad som kan slängas härnäst.

### **Fortlöpande åtgärder**

Självföryngringen av bok bör tas tillvara för vidare utveckling. Vid uppnådd brösthöjd bör de unga bokarna glesas ur med ett intervall på 5 år då de starkast växande bevaras till fortsatt levnad. Håll uppsikt med 1 års mellanrum på stigen och vandringsleden då de bör vara fria från vegetation och nedfallna träd. Få bort grövre grenar och stammar därifrån med hjälp av sågning i mindre bitar och för dem sedan åt sidan. Vid igenväxning av sly intill de ovannämnda delarna bör röjning ske.

## **27. Ekarna**

### **Första åtgärdsstillfället**

Röj bort slyn växande vid stenvuren intill åkern. Eftersom ekarna växer tätt intill varandra kan det vara svårt att skapa utrymme med cirka fem meter fritt runt om dem. Gör istället en hårdare mellanskiktsgallring där även borttagning av grövre stammar i de övriga angränsande delområdena **nr. 25 och 26**, om det blir mera fördelaktigt för ekarna, bör ingå.

### **Fortlöpande åtgärder**

Första åtgärden med att skapa mera utrymme åt ekarna bör sedan ske med ett intervall på 5 år. Håll uppsikt med 1 års mellanrum på stenvuren då den bör vara fri från vegetation och nedfallna träd. Få bort grövre grenar och stammar därifrån med hjälp av sågning i mindre bitar och för dem sedan åt sidan. Vid igenväxning av sly intill den ovannämnda muren bör röjning ske. Har skador uppkommit på stenvuren bör en återuppbyggnad göras.

## **28. Varierande området**

### **Första åtgärdsstillfället**

Sätt upp en skylt intill fornlämningen i detta område. Där bör namnet finnas med och vad det är för något. Ekarna bör få mera utrymme via en gallring av mellanskiktet. De är i behov av att ha cirka fem meter fritt runtom sig, vilket kan vara svårt att skapa vid alla exemplar, då begränsat utrymme finns. Likaså behöver enarna få mera utrymme med hjälp av röjning.

### **Fortlöpande åtgärder**

Gallringarna i första åtgärden bör fortskrida med ett intervall på 5 år. Håll även uppsikt med 1 års mellanrum på vandringsleden då den bör vara fri från vegetation och nedfallna träd. Få bort grövre grenar och stammarna därifrån med hjälp av sågning i mindre bitar och för dem sedan åt sidan. Vid igenväxning av sly intill de ovannämnda delarna bör röjning ske.

## Slutord

På Ekebacken möts naturen och intressanta kulturhistoriska föremål. I dagsläget tycks naturintresset på Ekebacken ha tillvaratagits i första hand. Vissa av skötselåtgärderna strider mot biotopskyddsavtalet men ett par synpunkter bör ändå lyftas fram.

Ekebacken har, förutom värdefull ädellövskog med inslag av äldre grova träd också andra värdefulla inslag. Dessa består av stenmurar, fornlämningar, vandringsled/stigar och en före detta Engelsk Park. För efterkommande generationer bör också dessa tas tillvara då de ingår i områdets historia. Om dessa kulturskatter ska kunna bevaras, kan de nödvändiga åtgärderna utgöra för stora ingrepp på naturen, om man ska följa de rekommendationer som finns för ädellövskogen enligt biotopskyddsavtalet. Aktsamma åtgärden bör ändå ske för att både ädellövskogen och kulturskatterna ska kunna bevaras.

Det förekommer även ett flertal yngre och äldre ekar på Ekebacken men många av dem har en alldeles för tät intillväxande vegetation som gör att de redan i dagsläget är konkurrensutsatta. I framtiden kommer de att konkurreras ut helt om inga åtgärder vidtas. Dessutom minskar självföryngringen av ek om inte ljusstillgången säkras. Då plantorna har vuxit upp till en viss höjd kräver de mer ljus, vilket de inte kommer att få om det inte sker en gallring i det lägre trädskiktet. Även för ekarna blir därmed biotopskyddsavtalet en nackdel anser jag.

## Källförteckning

**Almgren, Gunnar och Mörtnäs, Allan** (1989). *Skötsel av ädellövskog - Råd till skogsägare*. Jönköping: Skogsstyrelsen

**Edelstam, Caroline** (1994). *Träd i odlingslandskapet*. Ur serien *Biologisk mångfald och variation i odlingslandskapet*. Jönköping: Statens jordbruksverk.

**Eniro.se**, <http://kartor.eniro.se> (20070308).

**Fredholm, Christer** (2004). *Faktauppgifter om Marielund 2004*. Marielund

**Fredholm, Christer** (1996). *Marielund under tre sekler*. Lund: BTJ Tryck AB

**Ingebro, Per-Anders och Svedlund, Lennart** (2002). *Biotopskyddsområden*: Skogsstyrelsen

**Ingebro, Per-Anders och Svedlund, Lennart** (2002). *Naturvårdsavtal*: Skogsstyrelsen

**Olsson, Anders** (1992). *Kulturmiljövård i skogen*. Jönköping: Skogsstyrelsen

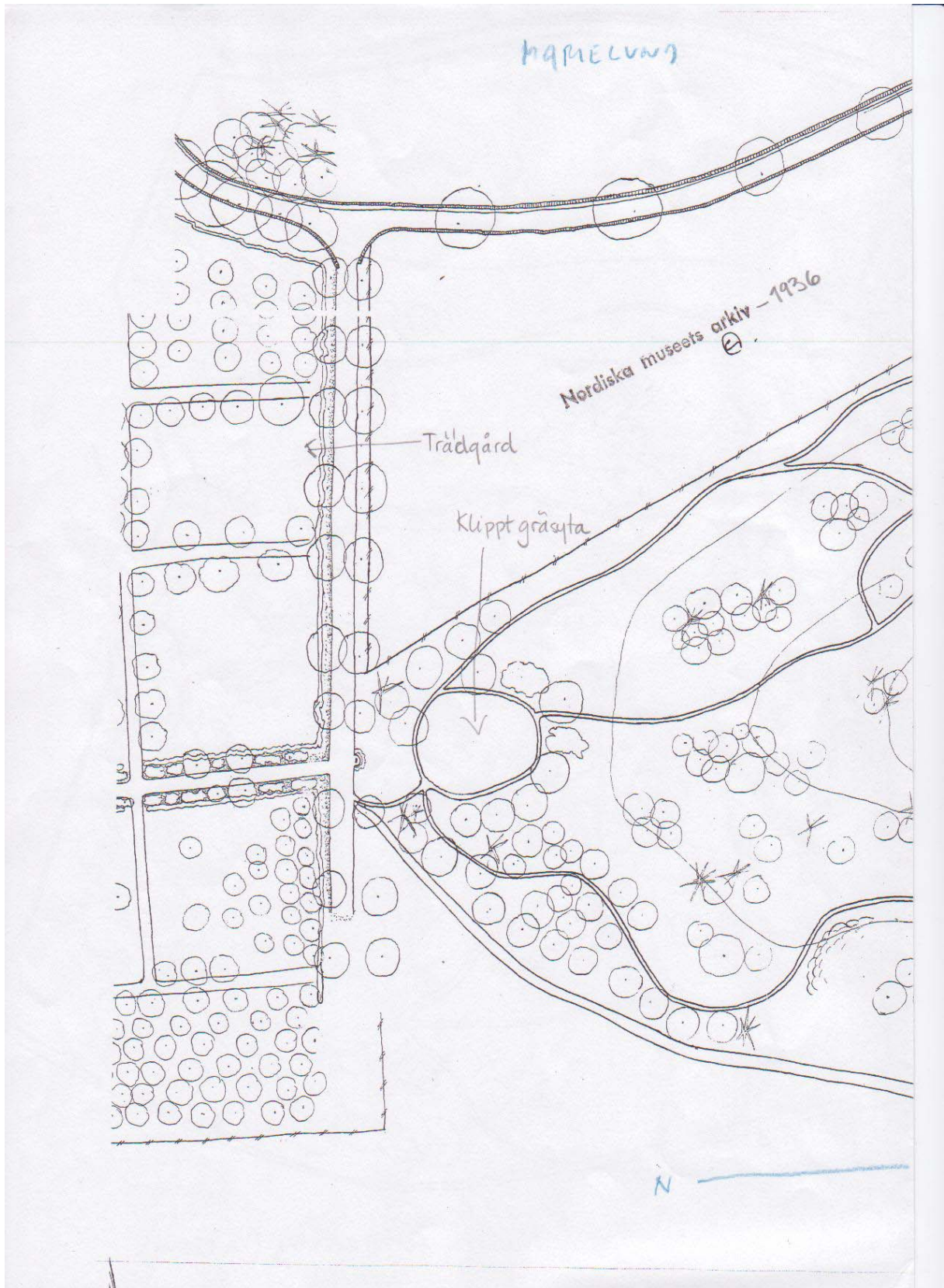
**Naturhistoriska museet** (1936). *Marielunds gård i Blekinge*. Stockholm

**Walde, Bengt-Gunnar** (1994). *Registrerad nyckelbiotop, Fastighet Marielund 3:2*. Jönköping: Skogsstyrelsen

**Widgren, Ulrika** (2005). *Bevarandeplan för Natura 2000 – område, SE0410213 Marielund*. Karlskrona: Länsstyrelsen, Blekinge Län

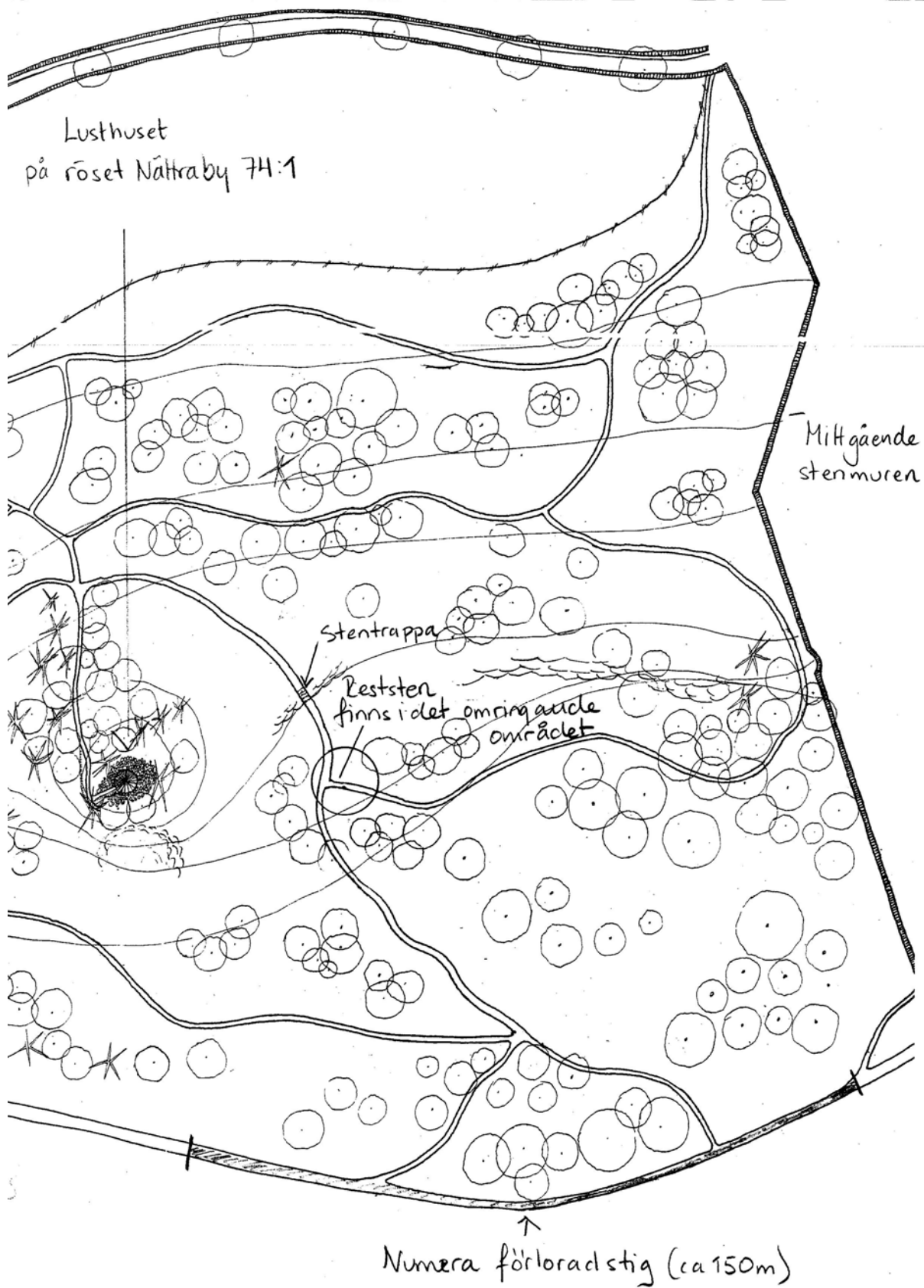


# Bilagor 1



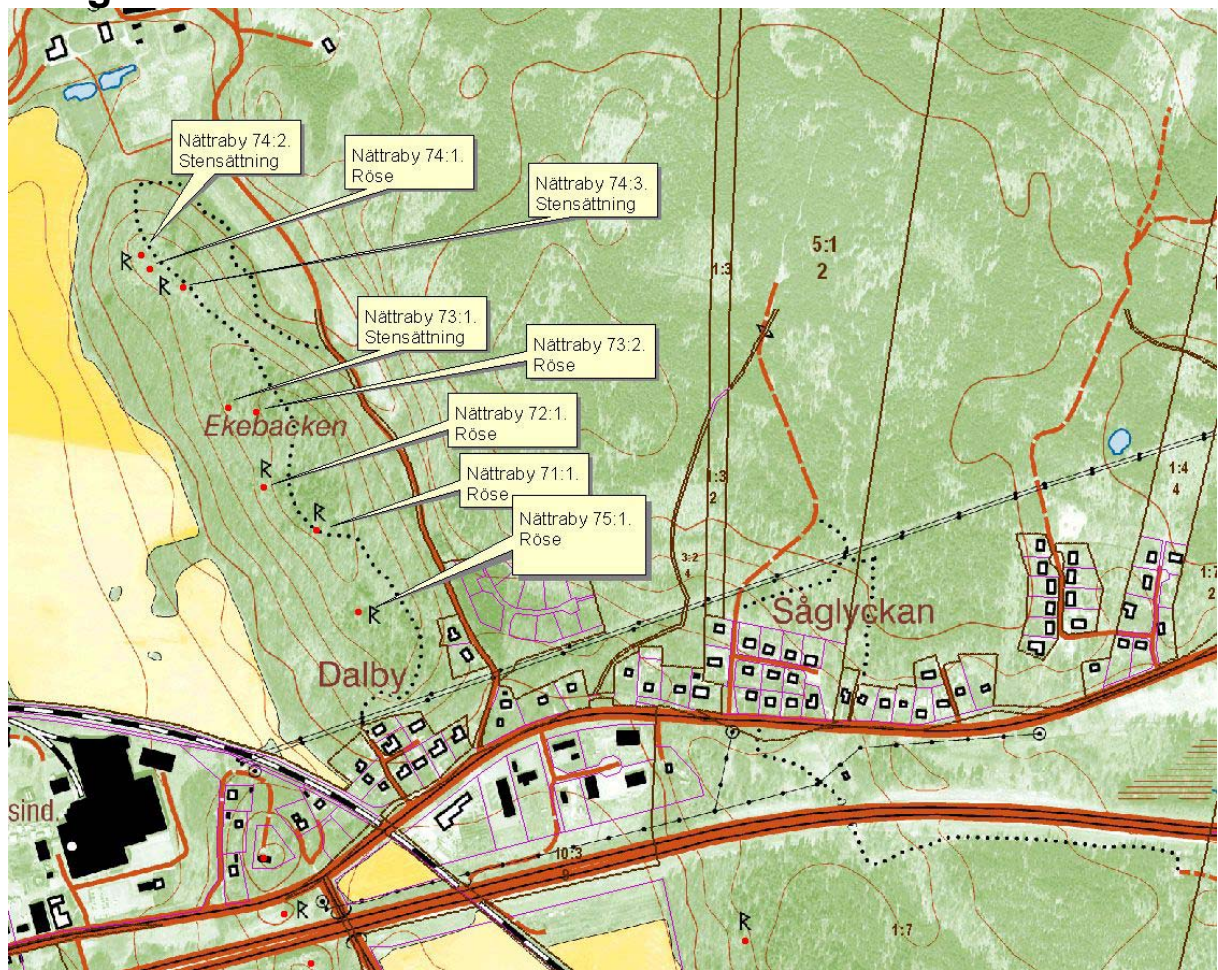
Första delen av Engelska Parken, närmast trädgården.

## Bilagor 2



Andra delen av Engelska Parken, närmast den mittgående stenmuren.

## Bilagor 3



Copyright Lantmäteriet DNR 106-2004/188K.

# Bilagor 4



# Bilagor 5

